

DZI's Donor Advisory Service – The Model and its Challenges in the ICT Era

Burkhard Wilke
Executive Director DZI

DZI Deutsches Zentralinstitut
für soziale Fragen



ICFO General Assembly 2013, 3rd May 2013, Taipei, Taiwan
ICT & Fundraising – A New Era For NGO Accountability

The Non-Profit and Public Benefit Sector in Germany

Background and History

- Voluntary sector / Third Sector / Non-Profit Sector / Public Benefit Sector
- ... is **HUGE**
=> in Germany: more employees in the NPO sector than in chemistry, printing & paper, textile, and energy supply industries altogether

(Johns Hopkins Comparative Nonprofit Sector Project)



The DZI Donor Advisory Service – Model and Challenges, by Burkhard Wilke

ICFO General Assembly 2013, 3rd May 2013, Taipei, Taiwan

The Non-Profit and Public Benefit Sector in Germany

Background and History

... is **GROWING**

... is **dIfFErENT**

- Primacy of Education (UK), or Health Care (U.S.A., NL), or Social Services (F, GER) or Culture (CZ, H)



The DZI Donor Advisory Service – Model and Challenges, by Burkhard Wilke

ICFO General Assembly 2013, 3rd May 2013, Taipei, Taiwan

The Non-Profit and Public Benefit Sector in Germany

Background and History

- Germany: fragmented and decentralized political structure and law system
- Pillarized NPO Sector without common sense



The DZI Donor Advisory Service – Model and Challenges, by Burkhard Wilke

ICFO General Assembly 2013, 3rd May 2013, Taipei, Taiwan

The Non-Profit and Public Benefit Sector in Germany

Size and structure

- 580,000 registered associations
- 19,000 foundations of private law
- 9,000 limited liability companies
- 8,000 cooperative societies
- In total 617,000 public benefit organizations

... and much more other non-profit organizations



The DZI Donor Advisory Service – Model and Challenges, by Burkhard Wilke

ICFO General Assembly 2013, 3rd May 2013, Taipei, Taiwan

The Non-Profit and Public Benefit Sector in Germany

Size and structure

Finances (1995)

- 64.3 % government grants
- 32.3 % fees and other own income
- 3.4 % donations & foundation grants



The DZI Donor Advisory Service – Model and Challenges, by Burkhard Wilke

ICFO General Assembly 2013, 3rd May 2013, Taipei, Taiwan

The German Charity Sector

- Annual Donation Volume: EUR 6-7 billion
- Increasing Number of Charities
- Increasing Competition, also because of cuts in Public Subsidies
- Increasing Volatility of Donors
- Increasing Professional Fundraising Methods
- Blind Trust is OUT – Informed Trust is IN



The DZI Donor Advisory Service – Model and Challenges, by Burkhard Wilke

ICFO General Assembly 2013, 3rd May 2013, Taipei, Taiwan

Requirements for NPO Transparency in the German Law

Associations

- To their members only

Foundations

- Financial Statements to supervisory authority only

Limited liability companies

- Publish financial statements electronically, but only very basic version



The DZI Donor Advisory Service – Model and Challenges, by Burkhard Wilke

ICFO General Assembly 2013, 3rd May 2013, Taipei, Taiwan

Requirements for NPO Transparency in the German Law

- Low Level of State Regulation
- **Direct** Transparency (Annual Reports, Website etc.)
- **Monitored Transparency** (DZI, PwC Award)
- Code of Conducts of Lobby/Umbrella Bodies
- Transparency is not sufficient to build Trust
- **+ Governance + Fundraising Ethics +**



The DZI Donor Advisory Service – Model and Challenges, by Burkhard Wilke

+ **Impact** General Assembly 2013, 3rd May 2013, Taipei, Taiwan

Deutsches Zentralinstitut für soziale Fragen

- Founded 1893
- Documentation and Information on Theory and Practice of Social Work
- Library & Literature Documentation, Publishing House
- Donor Advisory Service since 1906
- DZI Charity Seal since 1992



The DZI Donor Advisory Service – Model and Challenges, by Burkhard Wilke

ICFO General Assembly 2013, 3rd May 2013, Taipei, Taiwan

DZI – Board Composition

- Senate von Berlin
- Federal Ministry for Family Affairs, Senior Citizens, Women and Youth
- German Association of Cities
- Association of German Chambers of Commerce and Industry
- Free Federal Association for Non-Government Welfare Work

= **State + Private Economy + Third Sector**



The DZI Donor Advisory Service – Model and Challenges, by Burkhard Wilke

ICFO General Assembly 2013, 3rd May 2013, Taipei, Taiwan

Finances and Staff


- Annual Budget 1,3 Mio. Euro
- 55% Own Income
 - Monitoring Fees (Charity Seal) (90%)
 - Sales Revenue Literature Database SoLIT (4%)
 - Sales Revenue Monthly Magazin “Sozial Work” (4%)
 - Interests Foundation Capital (2%)
- 45% Public and Private Subsidies
- 22 Staff Members (18 FTE)



The DZI Donor Advisory Service – Model and Challenges, by Burkhard Wilke

ICFO General Assembly 2013, 3rd May 2013, Taipei, Taiwan

DZI Donor Advisory Service

- Online Charity Portraits with Judgements: Positive and Negative (340 NPOs / 300,000 portraits downloaded in 2012)
- DZI Charity Seal
- Tipps for Donors
- Donation Information (Emergency Campaigns etc.)
- DZI Donation Almanac (annually)
-  Charity Statistics

The DZI Donor Advisory Service – Model and Challenges, by Burkhard Wilke

DZI Charity Seal

- Established 1992
- Voluntary Application
- Annual Monitoring
- Monitoring Fee:
EUR 500 plus 0.035% of Total Income
max. EUR 12,000 Euros (plus VAT);
First Application: plus EUR 1,000



The DZI Donor Advisory Service – Model and Challenges, by Burkhard Wilke

ICFO General Assembly 2013, 3rd May 2013, Taipei, Taiwan

Facts

- EUR 25,000 Money Donations as a Minimum
- 250 Sealed Charities May 2013
- In Total EUR 1.2 Billion Annual Money Donations and EUR 4.0 Billion total Income
- On Average 30% of First Applications not successful



The DZI Donor Advisory Service – Model and Challenges, by Burkhard Wilke

ICFO General Assembly 2013, 3rd May 2013, Taipei, Taiwan

The DZI Seal Standards

1. Mission
2. Management and Supervision
3. Fundraising and Public Relations
4. Use of Funds
5. Salaries
6. Accounting and Audits
7. Transparency



The DZI Donor Advisory Service – Model and Challenges, by Burkhard Wilke

ICFO General Assembly 2013, 3rd May 2013, Taipei, Taiwan

Gewinn- und Verlustrechnung für die Zeit vom 01.01.-31.12.2007

	1. Projektausgaben/Satzungsauftrag			2. Werbe- und Verwaltungsausgaben		Summe Arbeit der Geschäftsstelle	Summe 2007 (1+2)	Vorjahr
	Projektförderung	Projektbegleitung	Bildungs- Informationsarbeit und Advocacy	Werbung und Sponsorservice	Verwaltung			
Erträge	Euro	Euro	Euro	Euro	Euro	Euro	Euro	Euro
1. Spenden	3784.957,14					8.601.186,38	46.416.143,52	47.763.208,39*
2. Erbschaften, Vermächtnisse						557.786,97	557.786,97	1.681.961,56
3. Bußgelder						679.913,52	679.913,52	712.985,50
4. Mitgliederbeiträge						8.882,51	8.882,51	8.833,14
5. Zuwendungen und Zuschüsse	789.638,92					209.279,49	998.918,41	557.141,00*
6. Andere und sonstige betriebliche Erträge						78.628,49	78.628,49	84.361,18
7. Zinsen und ähnliche Erträge						728.739,03	728.739,03	794.096,09
8. Außerordentliche Erträge	420.874,10					11.439,94	432.314,04	896.903,96
Summe	39.025.470,16					10.875.910,33	49.901.380,49	52.509.430,82
Aufwendungen								
1. Aufwendungen für Projekte und Hilfe vor Ort	40.522.100,86						40.522.100,86	42.975.920,38
2. Sachaufwand Bildungs-, Informationsarbeit, Advocacy		0,00	672.321,33	3.318,12	0,00	675.639,45	675.639,45	7070,21,87
3. Personalaufwand	130.162,45	2.224.016,94	791.729,68	992.314,08	2.326.040,72	6.274.103,42	6.404.265,87	6.211.449,37
4. Abschreibungen		89.876,73	38.734,08	39.297,13	173.026,35	340.934,29	340.934,29	310.354,93
5. Sonstige betriebliche Aufwendungen								
a) Büro und Wirtschaftsbedarf		39.021,19	14.052,84	17.078,02	67.123,30	137.275,35	137.275,35	141.419,64
b) Sachaufwand Werbung und Fundraising		0,00	0,00	2.418.468,21	0,00	2.418.468,21	2.418.468,21	2.777.524,42
c) Porto, Telefon, Telefax		160.476,00	257.873,33	294.181,94	30.489,02	743.029,29	743.029,29	1.205.157,68
d) Dienstreisen		94.237,88	19.700,68	13.119,30	53.584,51	180.642,37	180.642,37	206.244,18
e) Honorare		29.519,50	331,02	0,00	21.807,65	51.658,17	51.658,17	66.119,21
f) Übriger Verwaltungsbedarf		1.752,00	57.813,56	1.439,02	252.170,42	313.175,00	313.175,00	355.745,62
g) Instandhaltung und Wartung		1,83	7.210,75	220,20	19.237,26	199.808,04	199.808,04	210.426,69
6. Andere und außerordentliche Aufwendungen	1.387,90	12.599,32	4.184,15	9.621,80	57.320,16	83.725,43	85.112,93	184.420,14
Summe	40.653.650,81	2.651.503,39	1.863.951,42	3.729.057,82	3.173.946,39	11.418.459,02	52.072.109,83	55.342.804,13
Jahresergebnis	-1.628.180,65					-542.548,69	-2.170.729,34	-2.833.373,31

* v.S. 14, 4. Zeile

Gewinn- und Verlustrechnung für die Zeit vom 01.01. – 31.12.2007

Die Gewinn- und Verlustrechnung wird gemäß dem Gesamtkostenverfahren (§ 275 HGB) aufgestellt. Die Reihenfolge und die Bezeichnung der Positionen berücksichtigt die Besonderheiten des Vereins. Einleitend ist darauf hinzuweisen, dass ab dem Jahr 2007 die von den Schwestervergängerinnen weitergeleiteten Spenden aus Österreich und der Schweiz in Höhe von 1.383.000,64 Euro (Vorjahr: 1.276.617,30 Euro) der Position Spenden und nicht wie im Vorjahr unter der Position Zuwendungen und Zuschüsse zugeordnet werden. Um die Vergleichbarkeit zu gewährleisten, wurden die entsprechenden Beträge für das Jahr 2006 angepasst. Darüber hinaus werden in der Gewinn- und Verlustrechnung – soweit betriebswirtschaftlich sinnvoll – die Erträge und Aufwendungen den Arbeitsbereichen der Kindermothilfe zugeordnet, so dass detailliert darüber Auskunft gegeben wird, wofür Aufwendungen anfallen und wie sie finanziert wurden. Die Gliederung in Projektausgaben einerseits und in Werbe- und Verwaltungsausgaben andererseits folgt dabei gemäß den Vorgaben des Deutschen Zentralinstituts für soziale Fragen/DZI. Bei den Projektausgaben in Höhe von knapp 45,2 Millionen Euro (Vorjahr: 47,6 Millionen Euro) handelt es sich um Aufwendungen für Projektförderung, Projektbegleitung sowie für Bildungs-, Informationsarbeit und Advocacy. Ihr Anteil an den Gesamtaufwen-

dungen beträgt knapp 86,7% (Vorjahr: 85,9 %). Die Werbe- und Verwaltungsausgaben in Höhe von 6,9 Millionen Euro (Vorjahr: 7,8 Millionen Euro) setzen sich aus denen für Werbung und Sponsorservice sowie für Verwaltung zusammen. Ihr Anteil an den Gesamtaufwendungen beträgt 13,3 % (Vorjahr: 14,1 %).

Erträge

Die Erträge der Kindermothilfe fallen insgesamt gesehen um 2,6 Millionen Euro bzw. um 5 % niedriger aus als im Vorjahr, liegen jedoch mit 0,5 % geringfügig über der Planvorgabe von 49,6 Millionen Euro. Vier Hauptfaktoren haben die Entwicklung geprägt: Erstens ist das Spendenaufkommen um 1,3 Millionen Euro bzw. um 2,8 % gesunken (Position 1). Weniger gespendet wurde für Patenschaften (35,6 Millionen Euro 2007 zu 36 Millionen Euro 2006), für kurzfristige Projekte (3,9 Millionen Euro 2007 zu 4,7 Millionen Euro 2006) und für humanitäre Hilfe (2,6 Millionen Euro 2007 zu 3,4 Millionen Euro 2006). Bei den freien und sonstigen Spenden ist dagegen ein Anstieg zu verzeichnen (4,3 Millionen Euro 2007 zu 3,7 Millionen Euro 2006). Das Spendenaufkommen 2007 liegt um rund 300 Tausend Euro bzw. um knapp 1 % unter dem Planansatz.

Zweitens sind die Erträge bei den Nachlässen und Erbschaften um 1,1 Millionen Euro bzw. um rund 2/3 zurückgegangen (Position 2). Wie nicht anders zu erwarten, konnte das Vorjahresergebnis, das das Höchste seit Bestehen der Kindermothilfe war, nicht erreicht werden.

Drittens konnten die Zuwendungen und Zuschüsse wie geplant deutlich gesteigert werden (Position 5). Wie geplant ist das Wachstum von 44,2 Tausend Euro auf den Anstieg öffentlicher Gelder für die Kofinanzierung von Projekten zurückzuführen. Viertens fallen die außerordentlichen Erträge um 465 Tausend Euro bzw. um mehr als die Hälfte niedriger aus als im Jahr 2006. Hierbei handelt es sich um in Vorjahren zugesagte Projektmittel, die aus unterschiedlichen Gründen nicht mehr abfließen werden. Die dafür gebildeten Verbindlichkeiten werden ertragswirksam aufgelöst.

Darüber hinaus ist auch bei den anderen Ertragspositionen ein Rückgang festzustellen. Dies gilt genauso für die Bußgelder (Position 3.), die auf Grund eines sich verschärfenden Wettbewerbs rückläufig sind, wie für die Zinsen und ähnlichen Erträge (Position 7.), die auf Grund des Jahresfehlers niedriger ausfallen als im Vorjahr. Während bei den Bußgeldern die Planvorgabe um 9,3 %, also über 9 % verfehlt wurde, liegen die Zinsen auf Grund des deutlich höheren Zinsniveaus um fast 2/3 über dem Planwert.

Aufwendungen

Die Aufwendungen liegen um 3,3 Millionen Euro bzw. um rund 6 % unter denen des Vorjahres. Auf Grund der Anstrengungen zur erforderlichen Haushaltskonsolidierung wurden sowohl weniger Mittel für die Projektförderung zur Verfügung gestellt als auch die Aufwendungen für die Arbeit der Geschäftsstelle reduziert. Entsprechend wurden 11 Millionen Euro bzw. 2 % des Budgets 2007 nicht verausgabt. Die für die Entwicklung wesentlichen fünf Faktoren sind:

Erstens sind die Aufwendungen für Projekte und Hilfe vor Ort um 2,45 Millionen Euro bzw. um rund 6 % zurückgegangen (Position 1.). Der Rückgang betrifft sowohl die Aufwendungen für langfristige Projekte (34,5 Millionen Euro 2007 zu 35,1 Millionen Euro 2006), für kurzfristige Projekte (4,3 Millionen Euro 2007 zu 4,7 Millionen Euro 2006) als auch die für Projekte der humanitären Hilfe (1,9 Millionen Euro 2007 zu 3,3 Millionen Euro 2006).

Zweitens sind die Aufwendungen um 192 Tausend Euro bzw. um 3 % gestiegen (Position 3.). Die im Dezember erfolgte Anlehnung des Bundesangestelltenrats in der kirchlichen Fassung/BAT-KF an den Tarif für den öffentlichen Dienst (TVöD), zwei zusätzliche Vollzeitstellen sowie höhere Aufwendungen für die Fort- und Weiterbildung haben zu diesem Anstieg geführt. In den Personalaufwendungen sind Bruttopersonalkosten der drei hauptamtlichen Vorstandsmitglieder in Höhe von 313 Tausend Euro

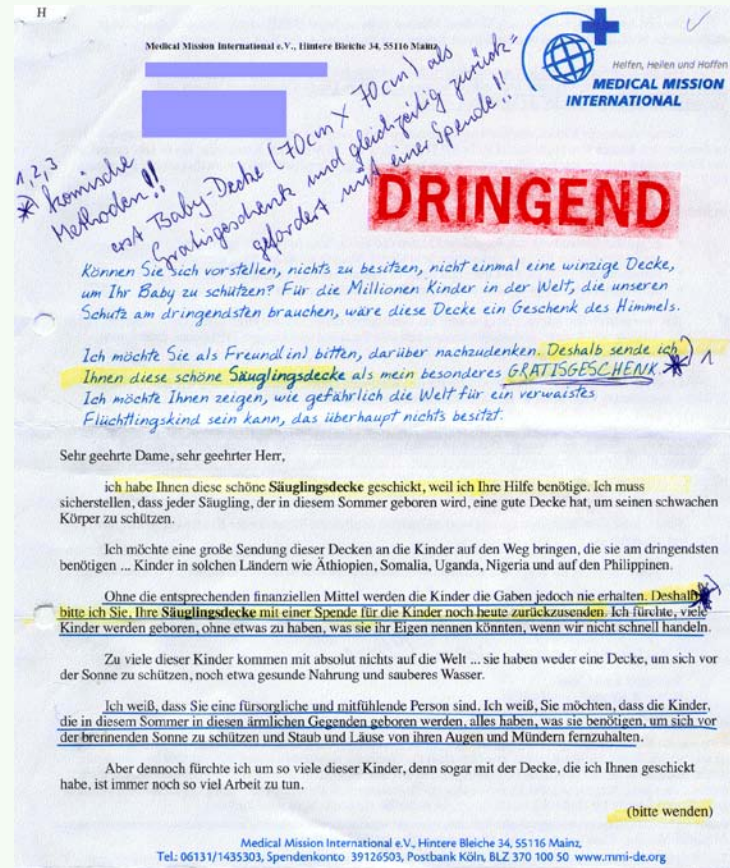
Critical Fundraising Methods



The DZI Donor Advisory Service – Model and Challenges, by Burkhard Wilke

ICFO General Assembly 2013, 3rd May 2013, Taipei, Taiwan

Critical Fundraising Methods



The DZI Donor Advisory Service – Model and Challenges, by Burkhard Wilke

ICFO General Assembly 2013, 3rd May 2013, Taipei, Taiwan

Critical Fundraising Methods

Scham, Furcht und Schmerz ...

Nur Wissen bringt Veränderung

Die grauenvolle Beschneidung wird nicht vom Koran gefordert. Natürlich auch nicht von der Bibel. Von keiner Religion. Dennoch gibt es dieses blutige Ritual in vielen afrikanischen Ländern.

Intensive Aufklärungsarbeit bringt Erfolg: Schon jetzt gibt es in Äthiopien Regionen, in denen Männer Mädchen zur Frau nehmen, ohne daß ihre Bräute beschnitten wurden.



**Äthiopien:
Klingen schneiden tief in kleine Körper und Kinderseelen!**

Ehemalige Beschneiderinnen brauchen eine berufliche Alternative. Auch diese wollen wir ihnen geben.



Ihre Spende erspart höllische Qualen

Gemeinsam können wir diesen furchtbaren Beschneidungs-Albtraum beenden – durch Ihre Spende!

Mit **50 Euro** können Informationsveranstaltungen über die Gefahren der Beschneidung stattfinden, an denen religiöse und weltliche Führer teilnehmen.

Mit **20 Euro** kann eine Starthilfe für eine Schneiderin finanziert werden.

Mit **15 Euro** kann umfangreiches Informationsmaterial zur Verfügung gestellt werden.

Bitte helfen Sie!

Mädchen in Äthiopien sagen herzlich „Danke“



WMF BARMHERZIGKEIT e.V.
Verein zur Hilfe bedürftiger Menschen in aller Welt



The DZI Donor Advisory Service – Model and Challenges, by Burkhard Wilke

ICFO General Assembly 2013, 3rd May 2013, Taipei, Taiwan

More Information?

www.dzi.de

Many Thanks!



The DZI Donor Advisory Service – Model and Challenges, by Burkhard Wilke

ICFO General Assembly 2013, 3rd May 2013, Taipei, Taiwan